

# beko

## Sandwich Maker

User Manual



SWM 2971 B

EN / DE / FR / TR / ES / PL / IT / RO / SR / AR



01M-8819053200-2322-02

## CONTENTS

---

ENGLISH 6-15

---

DEUTSCH 16-28

---

FRANÇAIS 29-40

---

TÜRKÇE 41-53

---

ESPAÑOL 54-65

---

POLSKI 66-77

---

ITALIANO 78-89

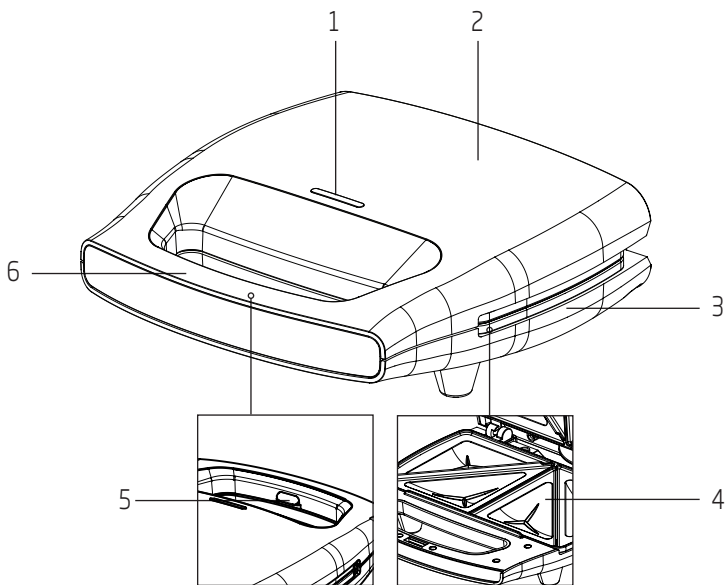
---

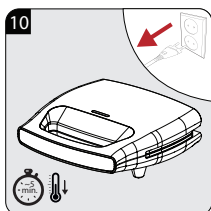
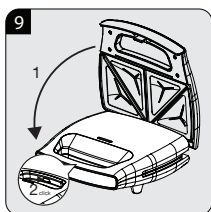
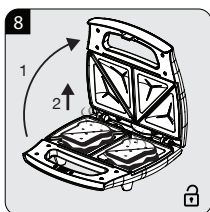
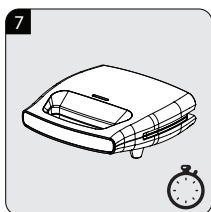
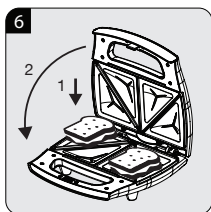
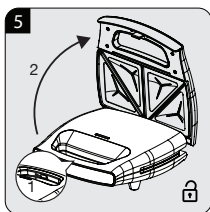
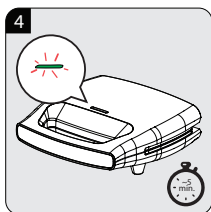
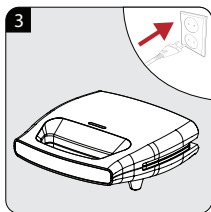
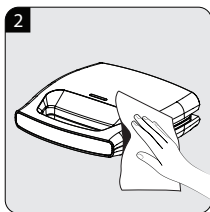
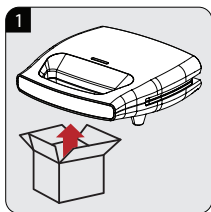
ROMÂNĂ 90-103

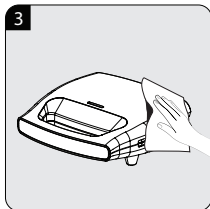
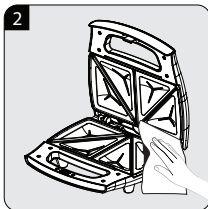
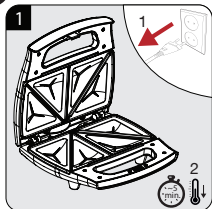
---

СРПСКИ 104-112

---







<b>EN</b>	OPERATION	CLEANING AND CARE
<b>DE</b>	BETRIEB	REINIGUNG UND PFLEGE
<b>FR</b>	FONCTIONNEMENT	NETTOYAGE ET ENTRETIEN
<b>TR</b>	KULLANIM	TEMİZLEME VE BAKIM
<b>ES</b>	FUNCIONAMIENTO	LIMPIEZA Y CUIDADOS
<b>PL</b>	OBŚŁUGA	CZYSZCZENIE I KONSERWACJA
<b>IT</b>	UTILIZZO	PULIZIA E CURA
<b>SR</b>	ИСПОЛЬЗОВАНИЕ	ОЧИСТКА И УХОД
<b>RO</b>	UTILIZARE	CURĂ AREA ȘI ÎNGRIJIREA
<b>AR</b>	التشغيل	التنظيف والعناية

1. Lampka termostatu
2. Górna część korpusu
3. Dolna część korpusu
4. Płyty kuchenne
5. Przycisk blokady
6. Uchwyt

## Dane techniczne

### Zasilanie:

220-240 V~, 50-60 Hz

**Moc:** 650-750 W

Zastrzega się prawo do wprowadzania zmian technicznych i konstrukcyjnych.

Wartości podane w oznaczeniach umieszczonych na tym urządzeniu lub w innych dostarczanych wraz z nim materiałach drukowanych uzyskano w warunkach laboratoryjnych zgodnie z obowiązującymi normami. Wartości te mogą się różnić w zależności od sposobu użytkowania urządzenia i warunków w jego otoczeniu.

Rozdział ten zawiera instrukcje zachowania bezpieczeństwa, które pomogą uniknąć obrażeń ciała lub uszkodzeń mienia.

Nieprzestrzeganie tych instrukcji spowoduje unieważnienie gwarancji.

### 1.1 Bezpieczeństwo: Ogólne zasady

- Produkt jest zgodny z międzynarodowymi normami bezpieczeństwa.
- Produkt może być używany przez dzieci powyżej 8. roku życia oraz osoby o ograniczonych zdolnościach fizycznych, zmysłowych lub psychicznych bądź osoby nieposiadające wiedzy lub doświadczenia wyłącznie pod nadzorem innych osób bądź po zapoznaniu się z zagrożeniami z tego wynikającymi. Dzieci nie mogą bawić się produktem.
- Dzieci nie powinny zajmować się czyszczeniem lub konserwacją, o ile nie są pod nadzorem osoby dorosłej.
- Urządzenie oraz jego kabel należy trzymać z dala od dzieci poniżej 8. roku życia.
- Produktu nie wolno używać, jeśli przewód zasilający lub sam produkt jest uszkodzony. Należy się skontaktować z autoryzowanym punktem

serwisowym.

- Zasilanie sieciowe musi być zgodne z wartościami na tabliczce znamionowej produktu.
- Dodatkową ochronę zapewni podłączenie produktu do wyłącznika różnicowo-prądowego o natężeniu prądu 30 mA.
- Urządzenie należy podłączyć do uziemionego gniazda.
- Z urządzeniem nie należy używać przedłużaczy.
- Aby zapobiec uszkodzeniu przewodu zasilającego, należy się upewnić, że nie utknął, nie zagiął się ani nie ociera się o ostre krawędzie.
- Nie dotykać wtyczki mokrymi lub wilgotnymi rękami.
- Nie wolno zanurzać urządzenia ani przewodu zasilającego w wodzie.
- Nie pozostawiać urządzenia bez dozoru, gdy jest podłączone do sieci.
- Zewnętrzna powierzchnia nagrzewa się w trakcie działania. Aby uniknąć oparzeń, nie wolno dotykać gorących powierzchni.
- Nie pozostawiać przyrządów do gotowania ani przedmiotów na płytach kuchennych.
- Urządzenie powinno być używane i przechowywane



na stabilnej powierzchni.

- Urządzenia nie należy demontować.
- Należy stosować wyłącznie oryginalne lub zalecane przez producenta części zamienne.
- Przed przystąpieniem do czyszczenia urządzenia należy odłączyć je od zasilania, a po wyczyszczeniu pozostawić do całkowitego wyschnięcia.
- Czyszczenie i konserwację powierzchni zewnętrznych oraz płyt należy wykonywać zgodnie z wytycznymi w rozdziale Czyszczenie i konserwacja.
- Urządzenie nie jest przeznaczone do użytku komercyjnego. Jest ono przeznaczone do zastosowania domowego oraz podobnych miejsc, takich jak:
  - sklepy, biura i kuchnie dla personelu w innych miejscach pracy,
  - gospodarstwa wiejskie,
  - hotele, motele i inne miejsca zamieszkania (przez gości),
  - Pensjonaty i restauracje oferujące śniadania.
- Urządzenia tego nie wolno używać razem z zewnętrznym zegarem lub osobnym systemem

zdalnego sterowania.

- Produkty spożywcze mogą spowodować pożar w wyniku przegrzania. Unikać zetknięcia urządzenia z przedmiotami palnymi oraz nie dopuszczać do zasłaniania urządzenia takimi przedmiotami jak zasłony, tkaniny, panele ścienne itd.
- Nigdy nie używać urządzenia w miejscach przechowywania materiałów wybuchowych lub łatwopalnych ani w ich pobliżu.
- Opakowanie urządzenia należy przechowywać poza zasięgiem dzieci.
- Zdjąć całe opakowanie oraz naklejki i wyrzucić je zgodnie z obowiązującymi przepisami prawa.

## 1.2 Zgodność z dyrektywą WEEE i utylizacja zużytych wyrobów

Wyrób ten jest zgodny z dyrektywą WEEE Unii Europejskiej (2012/19/UE). Wyrób ten jest oznaczony symbolem klasyfikacyjnym dla zużytego sprzętu elektrycznego i elektronicznego (WEEE).



Ten symbol oznacza, że sprzęt nie może być umieszczany łącznie z innymi odpadami gospodarstwa domowego po okresie jego użytkowania. Zużyte urządzenie należy oddać do specjalnego punktu zbiórki zużytego sprzętu elektrycznego i elektronicznego w celu utylizacji. Aby uzyskać informacje o punktach zbiórki w swojej okolicy należy skontaktować się z lokalnymi władzami lub punktem sprzedaży tego produktu. Gospodarstwo domowe spełnia ważną rolę w przyczynianiu się do ponownego użycia i odzysku zużytego sprzętu. Odpowiednie postępowanie ze zużytym sprzętem zapobiega potencjalnym negatywnym konsekwencjom dla środowiska naturalnego i ludzkiego zdrowia.

## 1.3 Zgodność z dyrektywą RoHS:

Niniejszy wyrób jest zgodny z dyrektywą Parlamentu Europejskiego i Rady RoHS (Ograniczenie użycia substancji niebezpiecznych) (2011/65/WE). Nie zawiera szkodliwych i zakazanych materiałów, podanych w tej dyrektywie.

## 1.4 Informacje o opakowaniu



Opakowanie urządzenia wykonano z materiałów nadających się do recyklingu zgodnie z przepisami krajowymi. Nie należy wyrzucać materiałów opakowaniowych do śmieci wraz z innymi odpadkami domowymi. Należy je oddać do jednego z punktów zbiórki materiałów opakowaniowych wyznaczonych przez władze lokalne.

## 2 Użytkowanie

### 2.1 Przeznaczenie

Urządzenie jest przeznaczone do użytku domowego i gotowania. Nie nadaje się do zastosowań profesjonalnych.

### 2.2 Pierwsze użycie

Ponieważ podczas pierwszego użycia może się wydzielać dym, należy użyć produktu bez wkładu i upewnić się, że pomieszczenie jest dobrze wentylowane.



- Żółta lampka zapala się, gdy urządzenie się nagrzewa. Po kilkuminutowym rozgrzaniu urządzenia, kontrolka zapali się na zielono, wskazując, że produkt jest gotowy do użytku.
- Czas gotowania różnych produktów zależy od rodzaju i grubości żywności.



#### Ostrzeżenie

- Nie używać produktu do gotowania lub rozmrażania zamrożonej żywności. Żywność, która ma zostać przygotowana przy użyciu tego produktu, należy rozmrozić.
- Płyty kuchenne i powierzchnie metalowe produktu przegrzewają się w trakcie użytku.
- Nie stosować naczyń kuchennych, które mogą zadrapać lub uszkodzić powłokę zapobiegającą przywieraniu.

## 3 Czyszczenie i konserwacja

### 3.1 Czyszczenie



Nie dopuszczać, aby części elektryczne zetknęły się z wodą lub stały się wilgotne.



- Po oczyszczeniu urządzenia należy starannie osuszyć wszystkie jego części miękkim ręcznikiem przed ponownym użyciem.
- Aby zapewnić odpowiednią konserwację, urządzenie należy umyć po każdym użyciu.

#### Ostrzeżenie



- Na pozostawionych wilgotnych płytach kuchennych mogą powstawać plamy.
- Do czyszczenia urządzenia nie wolno używać benzyny, rozpuszczalników, ściernych proszków do czyszczenia, metalowych przedmiotów ani twardych szczotek.
- Po zakończeniu każdego procesu gotowania i ochłodzeniu płyt kuchennych zaleca się ich umycie, aby ułatwić czyszczenie urządzenia.

## **3 Czyszczenie i konserwacja**

### **3.2 Przechowywanie**

- Przed rozpoczęciem przechowywania odłączyć urządzenie od prądu i poczekać, aż ostygnie.
- Zdjąć pokrywę z uchwyty (6), aby zamknąć.
- Jeśli urządzenie nie będzie używane przez dłuższy czas, należy je bezpiecznie przechowywać.
- Urządzenie można przechowywać w pozycji pionowej.
- Przechowywać urządzenie w chłodnym i suchym miejscu.
- Urządzenie należy przechowywać poza zasięgiem dzieci.

### **3.3 Przenoszenie i transport**

- Urządzenie należy przenosić i transportować w oryginalnym opakowaniu. Zabezpiecza ono urządzenie przed fizycznymi uszkodzeniami.
- Nie wolno umieszczać ciężkich przedmiotów na urządzeniu lub opakowaniu. Może to spowodować uszkodzenie urządzenia.
- Upuszczenie urządzenia może spowodować jego awarię lub trwałe uszkodzenie.

Droży Klienci,

Dziękujemy za zakup naszych produktów. Jesteśmy przekonani, że nasze urządzenia będą służyć przez lata. Każdy produkt firmy Beko jest objęty 2-letnim okresem gwarancji.

## **Warunki gwarancji Beko S.A. (małe urządzenia AGD)**

BEKO spółka akcyjna z siedzibą w Warszawie (02-819), przy ulicy Puławskiej 366, wpisana do rejestru przedsiębiorców prowadzonego przez Sąd Rejonowy dla m.st. Warszawy w Warszawie, XIII Wydział Gospodarczy Krajowego Rejestru Sądowego, pod numerem: 0000078147 (dalej: „BEKO”) udziela gwarancji jakości (dalej: „Gwarancja”) na wprowadzone przez BEKO do obrotu na terenie Polski produkty marki BEKO (dalej: „Urządzenia”) osobom, które nabyły te produkty („Użytkownik”) na następujących warunkach:

### **I. ZAKRES OCHRONY.**

BEKO gwarantuje, że Urządzenie zakupione przez Użytkownika jest wolne od wad produkcyjnych lub materiałowych, powstałych z przyczyn tkwiących w tym Urządzeniu (dalej: „Wada”), które ujawnią się w ciągu terminu określonego w części II. niniejszych Warunków Gwarancji (dalej: „Okres Gwarancyjny”).

W razie ujawnienia się Wady Produktu w trakcie Okresu Gwarancyjnego, zostanie ona usunięta na koszt BEKO w sposób uzależniony od właściwości wady, na zasadach i w zakresie określonym w niniejszych Warunkach Gwarancji.

BEKO zobowiązuje się do usunięcia Wady poprzez dokonanie nieodpłatnej naprawy lub wymiany Urządzenia, bądź też reklamacja zgłoszona na podstawie niniejszych Warunków Gwarancji zostanie rozpatrzona w inny sposób uzgodniony przez BEKO i Użytkownika.

Udzielona gwarancja jest ważna na terytorium Rzeczypospolitej Polskiej.

### **II. CZAS TRWANIA GWARANCJI.**

Okres Gwarancyjny wynosi 24 miesiące licząc od daty zakupu Urządzenia przez pierwszego Użytkownika.

### **III. PROCEDURA ZGŁOSZENIA REKLAMACYJNEGO.**

Wady Urządzenia ujawnione w Okresie Gwarancyjnym będą usuwane pod warunkiem przedstawienia przez Użytkownika dowodu zakupu tego Urządzenia zawierającego oznaczenia niezbędne do jego identyfikacji (model, datę zakupu).

Uprawnienia wynikające z niniejszych Warunków Gwarancji mogą być zrealizowane przez Użytkownika wyłącznie w Autoryzowanych Punktach Serwisowych BEKO (dalej: „Serwis”) po uprzednim dokonaniu zgłoszenia na Infolinii BEKO pod numerem telefonu: 22 250 14 14. Urządzenie powinno być odpowiednio zapakowane i zabezpieczone przez Użytkownika na czas transportu do punktu serwisowego Beko.

Wady Urządzenia będą usunięte w terminie 14 dni od daty zgłoszenia Wady na Infolinii BEKO.

Jeżeli część zamienna wymieniana w ramach uprawnień wynikających z niniejszych Warunków Gwarancji Urządzenia jest sprowadzana z zagranicy, termin naprawy, o którym mowa w punkcie 5 powyżej, może ulec wydłużeniu jednak, nie więcej niż do 30 dni licząc odpowiednio od daty zgłoszenia Wady na Infolinii BEKO. Informacje o spodziewanych terminach napraw dostępne są na Infolinii BEKO pod numerem 22 250 14 14. Po usunięciu Wady, Urządzenie zostanie dostarczone Użytkownikowi na koszt BEKO.

### **IV. WYŁĄCZENIA.**

Warunkiem skorzystania z niniejszych Warunków Gwarancji jest:

- użytkowanie Urządzenia zgodnie z Instrukcją Obsługi dołączoną do tego Urządzenia i jego przeznaczeniem, jak również odpowiednie czyszczenie i konserwacje Urządzenia;
- użytkowanie w warunkach indywidualnego gospodarstwa domowego. Urządzenie nie jest używane do celów prowadzenia działalności gospodarczej lub w zastosowaniach eksploatacji masowej, w

szczególności w gastronomicznej działalności hoteli, restauracji i innych obiektów turystyczno-rekreacyjnych lub zbiorowego żywienia. Stosowanie osprzętu zalecanego przez producenta; brak ingerencji w Urządzenie przez osoby do tego nieupoważnione; brak ingerencji w tabliczkę znamionową z numerem seryjnym Urządzenia.

Udzielona przez Beko Gwarancja nie obejmuje:

- wad powstałych z przyczyn innych niż tkwiące w Urządzeniu;
- normalnego zużycia elementów eksploatacyjnych tj. akumulatory, baterie, noże, filtry, żarówki, szczotki, itp.;
- czynności przewidzianych w Instrukcji Obsługi, do wykonania których zobowiązany jest Użytkownik Urządzenia we własnym zakresie i na swój koszt, w tym: instruktażu dotyczącego obsługi Urządzenia, instalacji oraz regulacji urządzenia.
- usterek powstałych w wyniku nieprawidłowego lub niewłaściwego użytkowania, niedbalstwa, przypadkowego uszkodzenia Urządzenia, nieodpowiedniego napięcia prądu lub dokonania jakichkolwiek zmian, które mają wpływ na niewłaściwe działanie Urządzenia, i które naprawiane były przez osoby nieupoważnione, używania instalacji niezgodnych z odpowiednimi Polskimi Normami i innych niż wymienione w Instrukcji Obsługi Urządzenia;
- uszkodzeń mechanicznych, termicznych, chemicznych, korozji, innych uszkodzeń spowodowanych działaniem lub zaniedbaniem Użytkownika lub powstałych na skutek działania sił zewnętrznych (do których zalicza się w szczególności wyładowania atmosferyczne, skoki napięcia, wszystkiego rodzaju awarie domowej instalacji wodno-kanalizacyjnej, itp.), a także powstałych na skutek przedostania się zanieczyszczeń lub ciał obcych do Urządzenia, zakamienienia (proces odkamieniania musi być przeprowadzany zgodnie z instrukcją obsługi z użyciem odpowiednich środków czyszczących) elementów ze szkła, plastiku oraz porcelany; odbarwień Urządzenia lub poszczególnych jego części;
- usterek powstałych na skutek przechowywania i użytkowania Urządzenia w warunkach, które są niezgodne z normalnymi warunkami domowymi określonymi wymaganiami powszechnie obowiązujących przepisów prawa i odpowiednich Polskich Norm;

## **V. POZOSTAŁE POSTANOWIENIA.**

Niniejsze warunki gwarancji mają zastosowanie do Urządzeń zakupionych od dnia 01.03.2019 r. Gwarant oświadcza, że niniejsza Gwarancja jest udzielana Użytkownikowi dodatkowo i nie wyłącza, nie ogranicza ani nie zawieszają uprawnień Użytkownika wynikających z przepisów o rękojmi za wady rzeczy sprzedanej na podstawie Kodeksu cywilnego.